

mode d'emploi

DirectCheminée

Créateur de cheminées bio

directcheminee.com


cosihome.fr



LA RÉFÉRENCE QUALITÉ / PRIX

Plus qu'un industriel, nous sommes une

entreprise

éco-citoyenne

agissant avec et pour le consommateur

CHOISIR UNE CHEMINÉE DIRECT CHEMINÉE® ET COSIHOME®

c'est offrir le meilleur à son intérieur. Véritable alliance d'authenticité et d'innovation, le succès de Direct Cheminée® et Cosihome® repose sur une parfaite maîtrise technique ainsi que sur son sens de l'innovation...

Sans oublier son engagement pour la préservation de l'environnement.

Reconnue pour la qualité de notre savoir-faire, nous vous remercions de la confiance que vous nous portez. Et vous souhaitons une bonne installation.



Ne jamais rajouter de produit d'allumage si le foyer est en fonctionnement, attendez le refroidissement du foyer et du réservoir (au moins 15 minutes) avant de le remplir à nouveau.

installation

1. Réception

- a. Ouvrez le carton avec précautions, en évitant de rayer les surfaces avec un objet coupant.
- b. Sortez la cheminée de son emballage et placez-la à l'endroit choisi. Le sol doit être plat. Dans le cas d'une cheminée murale, laissez un espace de 2 à 3 cm entre la cheminée et le mur. Vérifier qu'il n'y a pas à proximité de la cheminée des objets ou tissus facilement inflammables (rideaux, voilages, sièges en tissus etc.)
- c. Retirer de la cheminée les protections éventuelles : cartons, plastiques de contact, matériaux d'emballage, plastiques de protection.

2. Fixation au mur

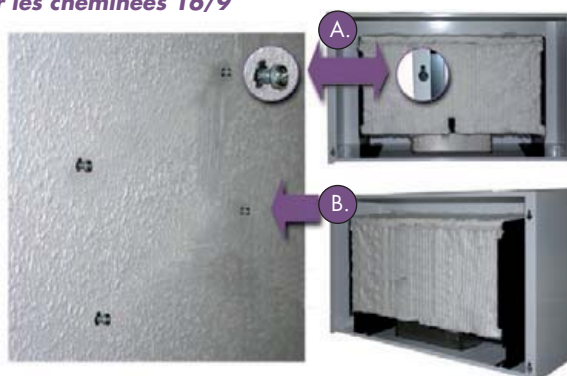
- a. Eviter les endroits exposés à des courants d'air.
- b. Déterminez la hauteur de votre cheminée, en général de 30 à 40cm au dessus du sol. Vous pouvez la placer plus ou moins haut, selon vos goûts.
- c. Les modèles Zénith, Urban, petite Urban, 16/9°, petite 16/9°, se fixent au mur. Les cheminées sont, soit livrées avec le système de fixation mural, soit prévues pour être directement accrochées à des vis (modèles 16/9°, petite 16/9° et Urban). En raison des nombreux types de murs, il convient que vous choisissiez en magasin spécialisé la fixation appropriée (chevilles, vis à placo, etc.).
- d. Portez la cheminée à deux, posez la contre le mur en faisant coïncider pattes et encoches puis faites la glisser doucement le long du mur jusqu'au moment où les pattes s'enclenchent dans les encoches. Vérifiez le niveau de la cheminée à l'aide du niveau à bulle.

1. Exemple de fixation murale pour les cheminées Zénith



2. Exemple de fixation murale pour les cheminées 16/9°

- A. Faire coïncider pattes et encoches.
- B. Enclencher la cheminée contre le mur.



3. Mise en place du bloc de combustion

- a. Installez le bloc de combustion Inox dans le socle de l'insert. Ce bloc est livré avec une tirette d'ouverture et de fermeture. Ouvrez et fermez le bloc de combustion avec sa tirette afin d'essayer le système.

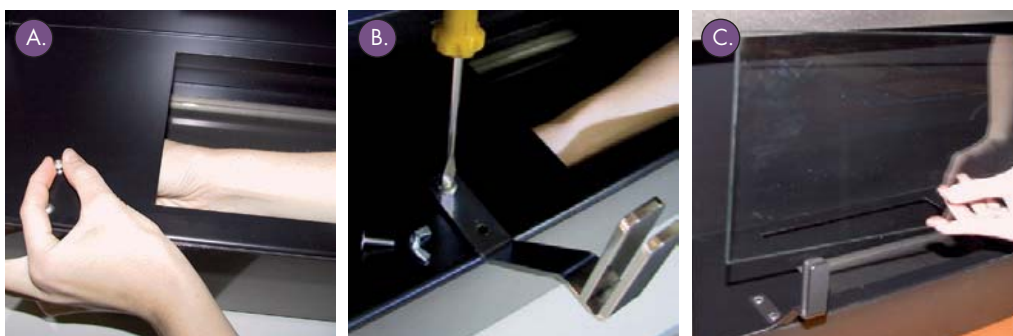
Sur certains modèles suivant votre commande, un fond noir est livré en carton. L'installation du fond est simple : positionnez-le à l'intérieur de la cheminée, en l'appliquant vers le fond, contre le cadre arrière de la cheminée.



- (A.) Installation du bloc dans le socle.
(B.) Tirette d'ouverture et de fermeture.
(C.) Ouverture et fermeture du bloc.



4. Installation du kit pare-feu



- (A.) Retirer les vis.
(B.) Mise en place des pattes de fixation.
(C.) Positionner la vitre dans les pattes.

mise en route

1. Règle générale

- N'utilisez la cheminée que selon ce mode d'emploi.
- La cheminée doit être utilisée dans une pièce aérée ou possédant une bouche d'aération aspirante.
- Aucun objet inflammable ne doit se trouver à proximité de la cheminée.

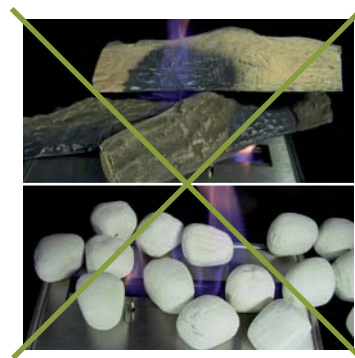
Bûches céramiques et galets :

Posez les bûches en céramique ou les galets, autour du réservoir (de la zone de combustion), sans le couvrir. Les bûches et les galets sont de simples éléments décoratifs.



Attention

- Les bûches céramiques et les galets ne doivent pas :
- obstruer la sortie de la flamme,
 - orienter la flamme vers la paroi arrière de la cheminée,
 - être empilés,
 - bloquer le réservoir.



2. Remplissage

- Lors de la première mise en route, ne remplissez le réservoir qu'à moitié. Vérifiez que vous n'avez ni éclaboussé ni renversé du Bio-éthanol autour du réservoir ou sur le sol. Nettoyez toute éclaboussure avec de l'essuie-tout.

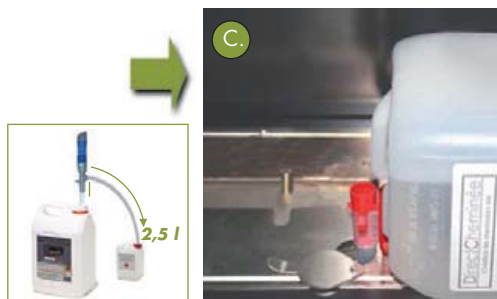
- b. Remplissez le petit bidon DC 0087 à l'aide de la pompe DC 0052, avec du Bio-éthanol DC0050. **Jamais de gel ni d'alcool à brûler.**
- c. Ouvrez le bouchon du brûleur.
- d. Placez le bidon sur le brûleur, le robinet dans la bouche de remplissage
- e. Ouvrez le robinet, remplir le brûleur **FAIRE TRES ATTENTION DE NE PAS FAIRE DEBORDER LA CUVE.**
- f. Nettoyez les éclaboussures éventuelles avec de l'essuie-tout en papier ou avec un chiffon afin de sécher le surplus. Ne jetez pas cet essuie-tout ou chiffon, mais laissez le sécher à l'air libre en l'éloignant du feu, des enfants et des animaux.
- g. **Evitez le contact du Bio-éthanol sur toute surface peinte, laquée ou fournie afin d'éviter des tâches irréversibles.**

1. Remplissage du bloc de combustion

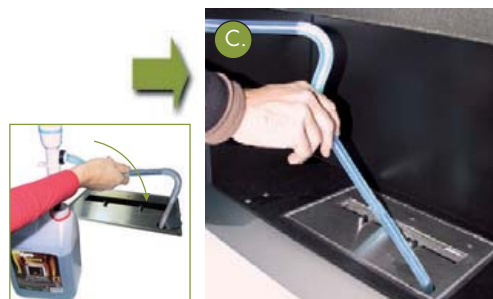


- (A). Bidonnet de 2.5 litres avec robinet (son rôle est de remplir le bloc de combustion sans danger).
- (B). Pompe de remplissage électrique (fonctionne avec 2 piles R6 non fournies).
- (C). Remplissage du brûleur.

Solution 1



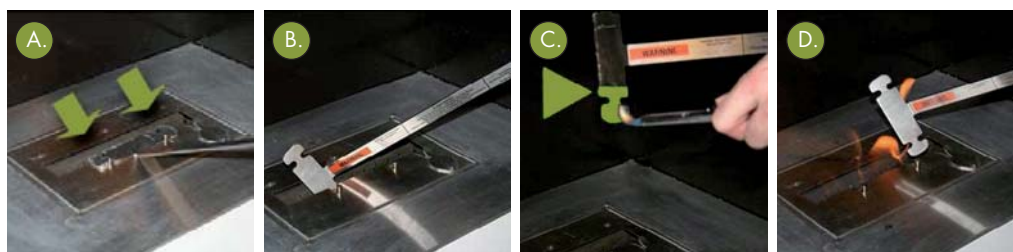
Solution 2



3. Allumage

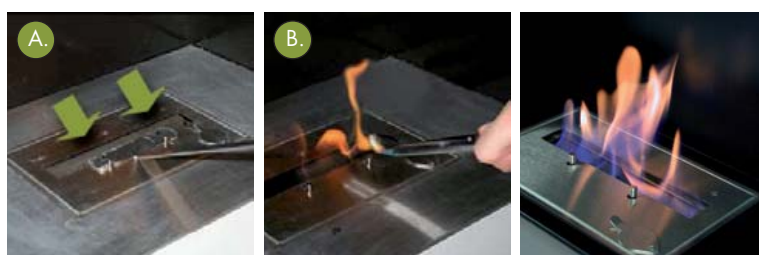
- a. Allumez le feu avec le briquet de 15/20cm de type Barbecue, n'utilisez pas de papier ou d'autre matériel pour allumer.
- b. Trempez légèrement l'extrémité de la tirette dans le Bio-éthanol afin de vous en servir d'allume cheminée tout en restant éloigné du bloc de combustion (voir photos ci-dessous).

1. Allumage à l'aide de la tirette (fluide pour les mouvements)



- A. Ouvrir avec la tirette.
- B. Trempage de la tirette.
- C. Allumage de la tirette.
- D. Allumer. Celui-ci va s'enflammer immédiatement et produire une flamme basse et bleue. Après quelques minutes, celle-ci va grandir et devenir jaune orangé.

2. Allumage au briquet DC 0051

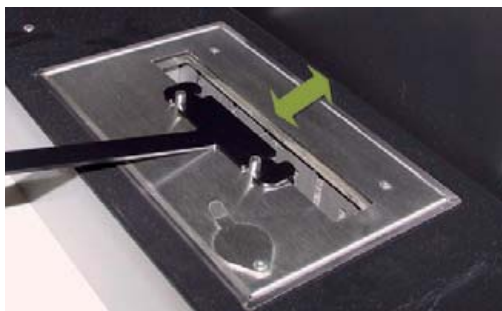


- A. Ouvrir avec la tirette.
- B. Approchez la flamme du briquet long (briquet allume barbecue) de la surface du Bio-éthanol®. Celui-ci va s'enflammer immédiatement et produire une flamme basse et bleue. Après quelques minutes, celle-ci va grandir et devenir jaune orangé.

N'utilisez par la suite que de l'éthanol liquide (recharges de 20l en jerrican). Ne versez JAMAIS de Bio-éthanol® sur une flamme, dans un brûleur encore chaud.

4. Réglage de la flamme

- a. Le réglage de la hauteur des flammes se fait avec la tirette située à l'avant de l'appareil. Tirée vers l'extérieur : flammes hautes, poussée vers l'intérieur : flammes basses.
- b. Eloigner enfants et animaux, pendant toute la durée de l'opération et plus particulièrement au moment de l'allumage de la cheminée.
- c. Ne jamais rajouter de produit d'allumage si le foyer est en fonctionnement, attendez le refroidissement du foyer avant de rajouter du Bio-Ethanol et de rallumer la flamme (au moins 10 minutes).
- d. Ne pas ajouter un autre réservoir dans le foyer.
- e. Ne touchez ni le foyer, ni le réservoir, ni les bûches pendant le fonctionnement de la cheminée : de graves brûlures peuvent être ainsi occasionnées.



5. Eteindre la cheminée

- a. Fermer la trappe à l'aide de la tirette.
- b. Laissez le feu brûler jusqu'à épuisement du carburant. Ne pas étouffer la flamme avec un couvre flamme pour essayer de l'éteindre.

6. Entretien

- a. Ne jamais utiliser des produits abrasifs, d'alcool et/ou de dissolvant pour nettoyer la cheminée. Utiliser un chiffon humide.

GARANTIE :

Toute utilisation non conforme de la cheminée annule la garantie du constructeur. Le non respect de ces règles peut entraîner de graves blessures (brûlures notamment) pour l'utilisateur et les personnes alentour et des risques d'incendie.

La cheminée ne présente aucun danger si son utilisation est conforme à des règles minimum de sécurité (page 2), de précautions d'emploi. La mise en route de la cheminée sous-entend que vous avez pris connaissance du mode d'emploi et que vous le respectez.
